

ЧАСТЬ 1 (ЕСТЕСТВЕННО-НАУЧНАЯ ГРАМОТНОСТЬ)

РЕКА МИАСС – ОДНА ИЗ КРУПНЕЙШИХ ВОДНЫХ АРТЕРИЙ ЧЕЛЯБИНСКОЙ ОБЛАСТИ



Река протекает по территории Южного Урала. Основная часть располагается в Челябинской области. Длина объекта составляет 658 километров. По этому параметру речка превосходит Исеть, являясь крупным притоком артерии. Собирает река Миасс воды с площади, равной 21,8 тысяч квадратных километров.

Река Миасс берет начало из ключа на восточном склоне хребта Нурали в Учалинском районе республики Башкортостан, протекает по территориям Челябинской и Курганской областей и впадает в реку Исеть.

На реке расположено крупные Аргазинское и Шершнёвское водохранилища, а также крупные пруды: Поликарпов, Миасский.

Миасс является полноводной рекой. Для пополнения водостока соединяется объект с разными речушками. Река Миасс имеет важное хозяйственное значение, ее используют для бытовых нужд, питья, а также добывают золото, сланец.

В настоящее время на реке Миасс от верховья реки до деревни Сычево (23 км ниже г. Челябинска) организовано 10 контрольных створов, входящих в систему наблюдений и контроля качества водоемов и водотоков на сети Росгидромета в рамках Общегосударственной службы наблюдений за загрязнением природной среды и 1 створ – на границе с Курганской областью, входящий в территориальную сеть наблюдений, созданную по заказу Правительства Челябинской области с целью контроля качества трансграничных рек.

Задание 1/18

Прочитайте текст, расположенный справа. Для ответа на вопрос отметьте нужный вариант ответа.

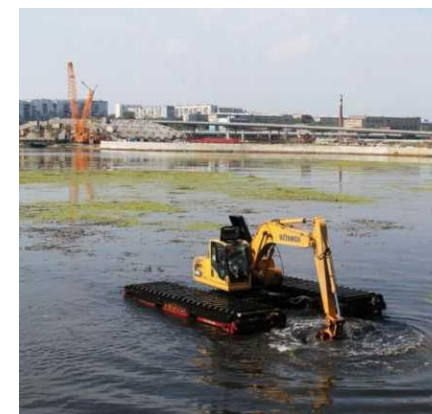
Объясните почему экскаватор – амфибия не тонет?

Отметьте один вариант ответа.

1. Средняя плотность экскаватора– амфибии меньше плотности воды, поскольку понтон заполнен воздухом, чем больше экскаватор– амфибия «садится» в воду,

В рамках реализации регионального проекта «Сохранение уникальных водных объектов», начиная с 2019 года, в Челябинской области ежегодно проводятся работы по очистке от бытового мусора и поддержанию удовлетворительного эстетического состояния реки Миасс.

Для очистки русла реки Миасс используют специальный экскаватор– амфибию, который оснащен ковшом и подводными фрезами, что позволяет срезать растительность и вытаскивать мусор.



тем больше выталкивающая сила, которая на него действует.

2. На экскаватор– амфибию, действует выталкивающая сила, которая по величине меньше веса жидкости в объеме, вытесненной экскаватором– амфибией.

3. Средняя плотность экскаватора–амфибии равна плотности воды, поскольку понтон заполнен воздухом, чем больше экскаватор– амфибия «садится» в воду, тем меньше выталкивающая сила, которая на него действует.

Ответ: _____

Максимальный балл

1

Фактический балл

Задание 2/18

Прочитайте текст, расположенный справа. Для ответа на вопрос отметьте нужный вариант ответа.

В черте города Челябинска в реке Миасс были обнаружены: личинки стрекоз, комара– звонца, мошки, водяной ослик, прудовик. Используя данные таблицы 1, сделайте вывод о качестве воды в реке Миасс.

Отметьте один вариант ответа.

1. Слабая загрязненность воды/ чистая вода.

2. Средняя загрязненность воды.

3. Сильная загрязненность воды.

Ответ: _____

Максимальный балл

1

Фактический балл

Биоиндикаторы — живые организмы, по наличию, состоянию и поведению которых можно судить о степени изменений окружающей среды, в том числе о присутствии загрязняющих веществ.

Для контроля качества воды биоиндикация является одним из лучших методов.

В таблице 1 приведены примеры биоиндикаторов

Таблица 1

Обитатели чистых вод	Организмы средней степени чувствительности	Обитатели загрязненных водоемов
Личинки веснянок Личинки поденок Личинки ручейников Личинки вислокрылок Двустворчатые моллюски	Бокоплав Речной рак Личинки стрекоз Личинки комаров – долгоножек Моллюски– катушки, моллюски– живородки	Личинки комаров– звонцов Пиявки Водяной ослик Прудовики Личинки мошки Малощетинковые черви

Задание 3/18

Прочитайте текст, расположенный справа и проанализируйте данные таблицы 2.

В чём цель экспериментальных исследований?

Отметьте один вариант ответа.

1. Сравнение процесса размножения водорослей в придонных и поверхностных слоях.

2. Установление причины размножения водорослей и массовой гибели рыбы в водоеме в летнее время.

3. Изучение изменений показателей воды Шершневого водохранилища за 2–х летний период.

Ответ: _____

Максимальный балл

1

Фактический балл

В Шершневом водохранилище в летние месяцы, в связи с высокими температурами воздуха и быстрым прогреванием водоема, происходит массовое размножение водорослей, гибель рыбы. Случаи массовой гибели рыбы в водоеме в летнее время послужили поводом для более детального обследования Шершневого водохранилища. Отбор проб производился по всей акватории Шершневого водохранилища, в поверхностном и придонном горизонтах.

Результаты эксперимента представлены в таблице 2.

Таблица 2

Период	Горизонты	Результаты показателей за 2 года			
		Растворенный в воде кислород	Концентрация кислорода	Содержание в воде органических соединений)	Концентрации азотистых соединений
Период наибольшего прогрева и цветения воды	Поверхностный	Снижение (до 6мг/л)	Понижение (до 70%)	Повышение (до 3,5 ПДК)	Повышение (до 0,5 ПДК)
	Придонный	Снижение (<2,0 мг/л)	Понижение (1,08–0,70 мг/л)	Повышение (до 4 ПДК)	Повышение (до 2,7 ПДК)
ПДК (предельно– допустимый порог)		6мг/л	80%	2– 4 ПДК	0,5 ПДК

Источник: <http://www.chelpogoda.ru/pages/305.php>

Задание 4/18

Прочитайте текст, расположенный справа.

Подберите аргументы, доказывающие опасность солнечного удара для человека.

Для ответа на вопрос отметьте нужный вариант ответа

1. Во время долгого пребывания на солнце температура тела повышается, расширяются кровеносные сосуды головного мозга, что может привести к кратковременной потере сознания.

2. Во время долгого пребывания на солнце происходит сужение вен, что приводит к кислородному голоданию и повышению агрессивности.

3. Во время долгого пребывания на солнце усиливается потоотделение и частота дыхания, что приводит к кратковременной потере памяти.

Ответ: _____

Максимальный
балл

1

Фактический
балл

Городской пляж на Шершневском водохранилище – одно из самых популярных мест отдыха в Челябинске. Многих привлекает его доступность и большая территория, а также песчаный берег. Один из плюсов пляжа – на нем можно устроиться в тени деревьев, не рискуя получить солнечный удар.



Задание 5/18

Прочитайте текст, расположенный справа. Для ответа на вопрос отметьте нужный вариант ответа.

Какие общенаучные методы использовали школьники для изучения радуги?

Отметьте один вариант ответа

В летнее время часто можно увидеть радугу над рекой Миасс. Однако не все знают, что причиной появления радуги является преломление света в капельках воды.

Школьники решили изучить данное явление, для этого поставили опыты по прохождению света через треугольную призму из стекла и измерили длину волны. Полученные данные представлены в таблице 3.



1. Эксперимент.
2. Моделирование.
3. Описание.

Ответ: _____

Максимальный
балл

Фактический
балл

Зависимость цвета от длины волны

Цвет	Длина волны, нм
Красный	от 620 до 760
Оранжевый	от 585 до 620
Желтый	от 575 до 585
Зеленый	от 510 до 575
Голубой	от 480 до 510
Синий	от 450 до 480
Фиолетовый	от 380 до 450

Задание 6/18

Прочитайте текст, расположенный.

Почему нет водомерок в местах сброса в воду отходов производства (например, поверхностно– активных веществ)?

Отметьте один вариант ответа.

1. Водомерки отравляются поверхностно-активными веществами.
2. Поверхностно-активные вещества уменьшают поверхностное натяжение воды – водомерки тонут.
3. Происходит увеличение гидрофобного вещества и водомерки тонут.

Ответ: _____

Максимальный
балл

Фактический
балл

В водах реки Миасс встречаются различные представители насекомых. Клопы водомерки любят стоячую воду. В безветренную погоду эти шустрые насекомые иногда неподвижно застывают на водной глади. При изучении водомерок часто возникает вопрос: как же они держатся на воде?

На поверхности воды ее удерживают силы поверхностного натяжения. Следует также помнить, что мельчайшие волоски на лапках водомерки покрыты водоотталкивающей смазкой.

Водяная пленка для водомерок еще и источник информации. Основываясь на характере колебании водяной пленки, насекомое узнает, с какой стороны грозит опасность или где находится потенциальная жертва.

ЧАСТЬ 2 (МАТЕМАТИЧЕСКАЯ ГРАМОТНОСТЬ)

Задание 7/18

Используйте текст и данные таблицы 4, расположенной справа, отметьте «Верно» или «Неверно» для каждого утверждения.

Для ответа на вопрос отметьте в таблице нужные варианты ответа.

Утверждение	Верно	Не-верно
1. Численность педагогических работников с 2017 года увеличилась в двое	<input type="checkbox"/>	<input type="checkbox"/>
2. Численность обучающихся общеобразовательных программ, художественной направленности в 2019 году превысило 198 тыс. человек.	<input type="checkbox"/>	<input type="checkbox"/>
3. Численность обучающихся по техническим направлениям в 2020 году, было наиболее высокой.	<input type="checkbox"/>	<input type="checkbox"/>
4. По сравнению с 2018 годом численность обучающихся по направлениям социально-педагогических программ, в 2021 выросло на 24%	<input type="checkbox"/>	<input type="checkbox"/>
5. Численность обучающихся в области физической культуры и спорта в 2021 году значительно сократилось по отношению к 2017 году.	<input type="checkbox"/>	<input type="checkbox"/>

Ответ: _____

Максимальный балл

2

Фактический балл

В рамках федерального проекта «Успех каждого ребенка» национального проекта «Образование» в 2021 году в Челябинской области создано 881 новое место дополнительного образования в 4 муниципальных образованиях (Кыштымский городской округ, Еманжелинский городской округ, Чебаркульский и Уйский муниципальные районы).

В таблице 4 представлена динамика изменения численности обучающихся и педагогических работников в организациях, осуществляющих деятельность по направлениям дополнительных общеобразовательных программ.

Таблица 4

Численность обучающихся и педагогических работников в организациях, осуществляющих деятельность по направлениям дополнительных общеобразовательных программ

Численность обучающихся	2017	2018	2019	2020	2021
дополнительная общеобразовательная программа, техническое направление	49069	51218	64916	71026	78580
дополнительная общеобразовательная программа, естественно-научное направление	47424	50998	44659	45899	50413
дополнительная общеобразовательная программа, туристско-краеведческое направление	17595	19327	24178	26370	29434
дополнительная общеобразовательная программа, социально-педагогическое направление	100442	120388	131946	132440	158555
общеразвивающие программы художественной направленности	183647	197302	198243	203767	220535
общеразвивающие программы физкультурно-спортивной направленности	96613	104388	107194	111803	122771
предпрофессиональные программы в области искусств	12042	13530	16689	19519	23221

предпрофессиональные программы в области физической культуры и спорта	22432	23532	16187	11373	14480
Численность педагогических работников	14426	16945	16423	15721	16249

Источник: https://chelstat.gks.ru/publication_collection/document/42480

Задание 8/18

Воспользуйтесь данными представленными на рисунке 1, расположенном справа. Ответьте на вопросы.

1. Сколько составил прожиточный минимум для детей в 2021 году?

Запишите свой ответ, в виде целого числа _____

Максимальный балл

1

Фактический балл

2. Сколько можно выделить временных промежутков, где прожиточный минимум для пенсионеров не превышал 8 000 рублей?

Ответ: _____

Максимальный балл

1

Фактический балл

Ежегодно устанавливается прожиточный минимум, который используется для оценки нуждаемости граждан при предоставлении мер государственной поддержки, таких как, социальный контракт, ежемесячное пособие на ребёнка в возрасте до трёх лет, выплаты на детей от трёх до семи лет из малообеспеченных семей. На рисунке 1 представлена динамика роста прожиточного минимума за 5 лет.

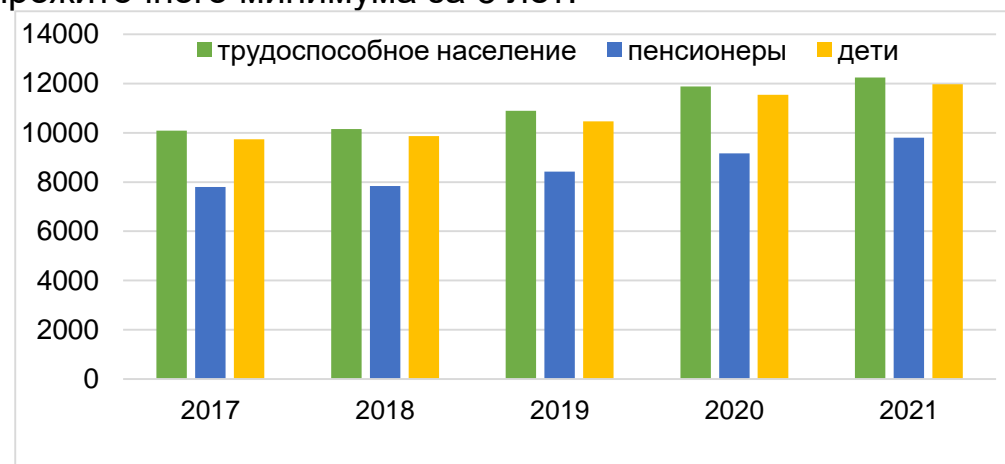


Рисунок 1. Динамика роста прожиточного минимума (в среднем на душу населения; рублей в месяц)

Источник: https://chelstat.gks.ru/publication_collection/document/42480

Задание 9/18

Воспользуйтесь рисунком 2, расположенным справа, выберите верные утверждения

1. В 2020 году количество участников мероприятий было выше чем в 2022 году.

2. В 2021 году количество участников мероприятий превысило показатели 2020 года на 20867 человек.

Региональный проект «Социальная активность» направлен на создание условий для развития наставничества, поддержки общественных инициатив и проектов, в том числе в сфере добровольчества (волонтерства), формирование эффективной системы выявления, поддержки и развития способностей и талантов у детей и молодежи, основанной на принципах справедливости, всеобщности и направленной на самоопределение и профессиональную ориентацию всех обучающихся. На ри-

3. Наименьшее количество участников мероприятий в 2021 году.

4. В 2022 году количество участников мероприятий превысило 272 тысячи человек.

5. Количество участников мероприятий в 2021 году уменьшилось на 20% по сравнению с 2019 годом.

Ответ _____

Максимальный балл

2

Фактический балл

сунке 2 показана динамика изменения количества участников мероприятий по выявлению, поддержке и развитию способностей и талантов у детей и молодежи, основанных на принципах справедливости, всеобщности и направленных на самоопределение и профессиональную ориентацию всех обучающихся.

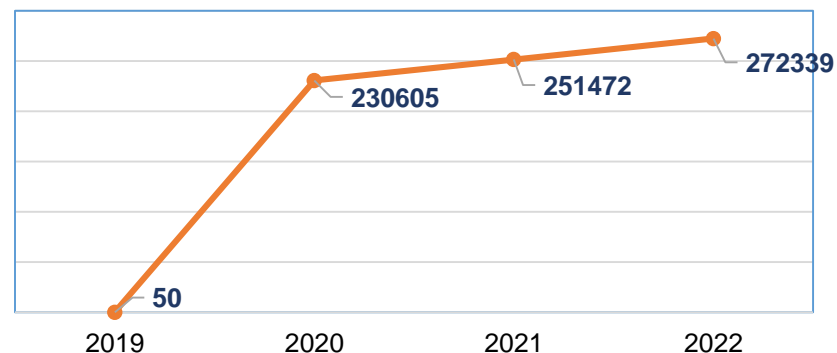


Рисунок 2. Динамика изменения количества участников мероприятий по выявлению, поддержке и развитию способностей и талантов у детей и молодежи, основанных на принципах справедливости, всеобщности и направленных на самоопределение и профессиональную ориентацию всех обучающихся (человек в год)

Задание 10/18

Воспользуйтесь таблицей 5, расположенной справа. ответьте на вопрос.

Сколько процентов от внешнего оборота составил импорт за 2020 год?

Запишите свой ответ, округлив до целого числа _____

Максимальный балл

1

Фактический балл

Внешнеторговый оборот Челябинской области в 2021 году вырос на 64%. Основными локомотивами такой динамики стали экспорт металлов и изделий из них, а также экспорт минеральных продуктов (из интервью губернатора региона Алексея Текслера в рамках Петербургского международного экономического форума). Динамика внешней торговли товарами по Челябинской области представлена в таблице 5

Таблица 5

Внешняя торговля товарами по Челябинской области (в фактически действовавших ценах; млн долларов США)

	2017	2018	2019	2020	2021
Внешнеторговый оборот	7679,8	8030	7388,1	6634,1	10876,9
Экспорт	4969,7	5254,2	4340,6	4191,8	7353
Импорт	2710,1	2775,8	3047,5	2442,3	3523,9

Источник: https://chelstat.gks.ru/publication_collection/document/42480,
<https://up74.ru/articles/news/141336/?ysclid=lf7a68cdyq540642667>

Задание 11/18

Используйте результаты опроса «Как часто вы лично ощущаете стресс и напряжение в конце рабочего дня?», представленного на рисунке 3, расположенном справа ответьте на вопрос.

Какой процент опрошенных респондентов почти никогда не испытывают стресс?

Запишите свой ответ на вопрос в виде целого числа _____

Максимальный балл

1

Фактический балл

Специалисты лаборатории прикладной политологии и социологии в ходе социологического опроса выяснили, как часто работающие жители города Челябинска ощущают стресс и напряжение в конце рабочего дня. В опросе приняло участие 700 респондентов
Результаты опроса представлены на рисунке 3.

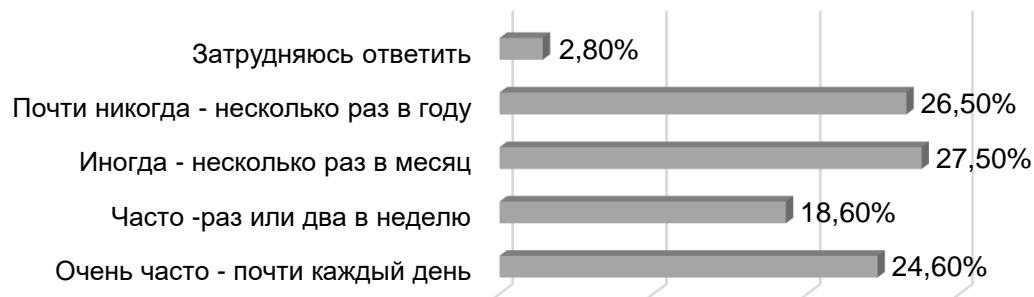


Рисунок 3. Результаты опроса: «Как часто вы лично ощущаете стресс и напряжение в конце рабочего дня?»

Источник: <https://chel.ranepa.ru/nauka/soc-issledovaniya/stressoneustoychivost.php>

Задание 12/18

Воспользуйтесь данными, расположенным справа. Для ответа на вопрос отметьте нужный вариант ответа.

В одном из муниципальных районов Челябинской области в этих двух лагерях захотели отдохнуть 6272 ребенка. Смогут они это сделать или нет?

1. Смогут, так как за все лето эти лагеря могут принять до 6600 детей.

2. Не смогут, так как за сезон каждый лагерь может принять только 70 % детей.

3. Смогут принять только 2100 детей.

4. Смогут принять только 52,6 % детей.

Ответ: _____

В 2022 году в Челябинской области функционировало 778 детских лагерей, где смогли отдохнуть и оздоровиться 157 тысяч ребят.

Один из детских оздоровительных лагерей ежегодно может принять до 630 детей за смену, другой – 470 детей. Всего они принимают до 3 смен за лето.



Источник: <https://argayash.ru/npa/postanovlenie-no-1066-ot-28-dekabrya-2021-g?ysclid=I7emxwd72953086248>

Максимальный балл	1	Фактический балл		
-------------------	---	------------------	--	--

ЧАСТЬ 3 (ЧИТАТЕЛЬСКАЯ ГРАМОТНОСТЬ)

Задание 13/18

Прочитайте текст «Наука Челябинской области». Для ответа на вопрос отметьте верные варианты ответа.

Какая деятельность обеспечивает достижение цели в рамках приоритетного проекта «Наука» в Челябинской области?

Отметьте все верные варианты ответа

1. Развитие инжиниринговых центров.
2. Финансирование научных проектов.
3. Развитие практических навыков.
4. Развитие теоретических знаний.
5. Создание инновационных предприятий.

Ответ: _____

Максимальный балл

2

Фактический балл

Наука Челябинской области

Челябинская область – промышленно развитый регион, где основная часть предприятий ориентирована на металлургию, машиностроение, энергетический сектор.

В Челябинской области в рамках реализации приоритетного проекта «Наука» осуществляется развитие вузов по разным направлениям. Главная цель проекта – это обеспечить создание благоприятных условий для роста регионального научно– технологического развития по приоритетным направлениям развития науки и технологий.

Для ее реализации создается и развивается сеть инжиниринговых центров на базе ведущих вузов (Челябинский государственный университет, Южно–Уральский государственный университет, МГТУ им. Носова), создаются малые инновационные предприятия для интеллектуальной деятельности в производстве (ЮУрГУ – 58 малых инновационных предприятий, МГТУ им. Носова – 8 малых инновационных предприятий).

Задание 14/18

Прочитайте текст «Профильные группы музеев». Для ответа на вопрос выберите нужные варианты ответа.

Распределите музеи Челябинской области по профильным группам:

1. Музей истории Южно-Уральской железной дороги (г. Челябинск).
2. Челябинский государственный музей изобразительных искусств (г. Челябинск)
3. Музей «Златоустовской оружейной фабрики» (г. Златоуст).
4. Музей истории медицины (г. Челябинск).

Профильные группы музеев

Потребность в классификации музейного мира появилась, когда началось увеличение количества музеев и появление разнообразных форм музейных учреждений.

Профиль музея определяется составом коллекций, тематикой экспозиций, содержанием научных исследований, а также направлениями музейной деятельности.

Исторический музей – профильная группа музеев, документирующих историю развития общества. К историческому профилю относят музеи естественнонаучной истории, истории науки и культуры.

Художественные музеи – собирают, изучают и показывают произведения искусства (декоративно-прикладного, живопись, графику, скульптуру) с целью представить историю искусства и удовлетво-

5. Эталонный зал Каслинского завода архитектурно-художественного литья (г. Касли).
6. Центр Историко-Культурного Наследия (г. Челябинска).
7. Фершампенуазская картинная галерея (с. Фершампенуаз).
8. Магнитогорская картинная галерея (г. Магнитогорск).
9. Музей истории «Магнитостроя» (г. Магнитогорск).

Исторический музей		Художественный музей	
Максимальный балл	2	Фактический балл	

ритель эстетические и познавательные потребности современного человека. Коллекции художественных музеев могут содержать произведения профессиональных художников, народного, детского творчества.

Источники: http://www.museum.ru/RME/sci_profil.asp

Задание 15/18

Прочитайте текст «Курчатов И. В. – советский ученый- физик». Для ответа на вопрос отметьте нужный вариант ответа

В тексте встречается словосочетание «под руководством». В каком значении употребляется слово руководство?

Отметьте верный(е) вариант(ы) ответа..

1. Направляющая деятельность руководителя, возглавляющего какую-либо деятельность.
2. Представительская ответственность за деятельность, перед выше стоящим руководством.
3. Процесс наблюдения за исполнением какой – либо деятельности.
4. Процесс наблюдения для изучения какой – либо практической деятельности.

Ответ: _____

Курчатов И. В. – советский ученый-физик

Игорь Васильевич Курчатов родился 12 января 1903 года в поселке Симский (ныне г. Сим Челябинской области).

И. В. Курчатов руководил разработкой, проектированием, строительством и пуском промышленных ядерных реакторов на Урале. Пуск первого физического ядерного реактора — крупнейшее достижение отечественной науки и техники — имел решающее значение для всего атомного проекта.

В городе Озерске в начале 1948 года на «Базе – 10» (ныне — производственное объединение «Маяк» Росатома) приступили к монтажу реактора. В начале 1949 года первый в стране плутониевый завод начал поставлять продукцию, а на Семипалатинском полигоне под руководством И. В. Курчатова состоялось первое в СССР испытание плутониевой бомбы.

Под руководством И. В. Курчатова была спроектирована и построена в г. Обнинске первая в мире опытно-промышленная атомная электростанция.

Максимальный балл	2	Фактический балл		Курчатов И. В. оказал огромное влияние на развитие науки в ядерной физике. Он неустанно заботился об организации и развитии научных исследований в области физики ядра и элементарных частиц, в смежных областях науки, об использовании в исследовательской работе таких новых установок, как ядерные реакторы
-------------------	---	------------------	--	---

Задание 16/18

Прочитайте текст «Образование в Челябинской области». Отметьте в таблице нужные варианты ответа.

Какие утверждения ориентированы на системы среднего профессионального образования, а какие на высшее образование

Отметьте «Верно» или «Неверно» для каждого утверждения

Утверждения	Среднее профессиональное образование	Высшее образование
Подготовка специалистов-практиков и работников среднего звена для всех отраслей экономики		
Практико-ориентированное обучение, для подготовки специалистов с необходимым набором компетенции и навыками работы		
Получение образования предусматривает получение практических навыков на профильных предприятиях в рамках стажировки		

Образование в Челябинской области

Среднее профессиональное образование

Среднее профессиональное образование (СПО) – это уровень профессионального образования, который направлен на подготовку специалистов-практиков и работников среднего звена для всех отраслей экономики. Обучение осуществляется на базе основного общего (после 9 класса), среднего общего (после 11 класса) образования.

Среднее профессиональное образование региона нацелено на получение практических навыков через стажировку на профильных предприятиях с 1 года обучения.

Сроки обучения по специальностям среднего профессионального образования: на базе основного общего образования (9 классов) – 2 года 10 месяцев, 3 года 10 месяцев в зависимости от специальности; на базе среднего общего образования (11 классов) – 1 год 10 месяцев, 2 года 10 месяцев в зависимости от специальности.

Система среднего профессионального образования Челябинской области представлена 64 профессиональными образовательными организациями, включающими в себя: 44 учреждения, функции и полномочия учредителя в отношении которых осуществляет Министерство, 10 учреждений, подведомственных иным органам исполнительной власти Челябинской области, 10 негосударственных учреждений.

Высшее образование

Высшее образование (ВО) – это система высшего профессионального образования, следующий после среднего общего или среднего профессионального образования в трёхуровневой системе (бакалавриат, магистратура, специалитет), включая в себя совокупность

Деятельность нацелена на реализацию государственной политики в сфере высшего образования, науки, научно– технической деятельности				систематизированных знаний и практических навыков, которые позволяют решать теоретические и практические задачи по профессиональному профилю.
Срок обучения в образовательной организации на базе среднего общего образования составляет менее 3 лет				Деятельность системы высшего образования Челябинской области нацелена на реализацию государственной политики в сфере высшего образования, науки, научно– технической деятельности.
Предусмотрено профессиональное образование в трехуровневой системе обучения				Вузы региона внедряют практико-ориентированное обучение, для подготовки специалистов с необходимым набором компетенции и навыками работы.
Максимальный балл	2	Фактический балл		Сроки обучения по специальностям высшего образования: первый уровень – бакалавриат, нормативный срок обучения 4 года, второй – магистратура, срок обучения 2 года.
				В области функционируют около 28 вузов, включая 10 негосударственных. Основные вузы располагаются в областном центре – г. Челябинск (75 %), и в г. Магнитогорске.

Задание 17/18

Прочитайте представленные тексты «Озеро Шайтанка» и «Озеро Шайтанка — одно из самых мистических мест Южного Урала». Ответьте на вопрос

Определите какой из текстов относится к публицистическому стилю?

Публицистический стиль речи — это разновидность русского литературного языка, которая используется средствами массовой информации с целью воздействия на слушателей и читателей при освещении событий общественно-политической жизни

Отметьте **один** верный вариант ответа

1. Только первый текст.
2. Только второй текст.
3. Оба варианта текстов.

Первый текст. Озеро Шайтанка.

Когда-то на берегу Шайтанки было поселение, и разлившееся однажды болото его поглотило. И будто бы до сих пор его недра время от времени выплевывают на поверхность гладко обтесанные бревна.

Среди жителей поселка Ук это место пользуется дурной славой. Они считают, что там плохая энергетика, поэтому долго здесь предпочитают не задерживаться.

Есть свидетельства очевидцев, частенько видевших в водах Шайтанки гигантских ящероподобных животных — кажется не такими уж неправдоподобным. Кто знает, какие существа водятся в водах древнего подземного озера? И вполне может быть, что там до сих пор сохранились популяции прямых наследников динозавров.

Информация о том, что местные жители или приезжие туристы видят здесь странных животных поступает из года в год еще с царских времен. Причем описания водоплавающих зверей у незнакомых друг с другом людей — абсолютно совпадают. А в советское время — ашинская газета «Стальная Искра» писала о том, что группа рыбаков едва спаслась от таинственного ихтиозавра выбросившегося на берег.

4. Ни один из текстов.

Ответ: _____

Максимальный
балл

1

Фактиче-
ский балл

Второй текст.

Озеро Шайтанка — одно из самых мистических мест Южного Урала.

В Челябинской области находится одно из самых мистических мест Южного Урала — затерянное в лесу озеро Шайтанка.

Шайтанка знаменита тем, что вода в ней по необъяснимым причинам «вскипает», «бурлит» и выходит из берегов, затапливая всю округу. По мнению геологов, Шайтанка напрямую связана с подземным озером, простирающимся едва ли не под всем Ашинским районом: от подножия хребта Аджигардак до берегов Сима. Иногда толща горных пород, находящихся сверху, начинает давить на подземное озеро, и его вода выливается наружу через горловину Шайтанки. Это объясняет тот факт, что до сих пор дна Шайтанки не удалось достичь даже измерительными приборами.

Когда-то на берегу Шайтанки располагалось поселение. В лесу найдено заброшенное кладбище и остатки жилищ. По одной из версий, поселение было смыто в очередной раз вышедшими из берегов водами Шайтанки.

Источники:

Первухин А.А. 100 интересных фактов о Челябинской области – Москва : Родина Медиа, 2013. – С. 28-29

http://www.xn--74-6kca2cwbo.xn--p1ai/tourism/mystery/shaytanka_ozero/

<https://russkiyazyk.ru/stilistika/publitsisticheskiy-stil-rechi.html>

Задание 18/18

Проанализируйте текст «Всероссийская спартакиада по легкой атлетике». Для ответа на вопрос отметьте нужный вариант(ы) ответа (-ов).

Какое (-ие) утверждение (-ия) соответствует (-ют) содержанию текста? Выпишите номер (-а) правильного (-ых) ответа (-ов).

1. Спортивная деятельность – как норма жизни.

2. Популяризация здорового образа жизни среди детей школьного возраста.

Всероссийская спартакиада по легкой атлетике

С 25 по 28 августа 2022 года в Челябинске проходила Всероссийская спартакиада по летним видам спорта.

В преддверии Всероссийской спартакиады Вице-президент федерации легкой атлетики области Константин Синяков ответил на вопросы корреспондента газеты «Вечерний Челябинск»:

Вопрос: Активно ли дети и подростки приходят в секции по легкой атлетике?

Константин: Конечно, особенно после Олимпийских игр, чемпионатов мира. Активный набор был после чемпионата России 2020 года. Он хоть и проходил без особой рекламы из-за ковидного про-

3. Просмотр Олимпийских игр и чемпионатов мира мотивирует детей школьного возраста к активному занятию спортом.

4. Легкая атлетика – популярна среди детей и подростков чаще не как физическая активность, а как элемент шоу.

Ответ: _____

Максимальный
балл

2

Фактиче-
ский балл

токола, но на трибунах было много зрителей – семей с детьми, воспитанников спортивных школ. Потому что юным спортсменам нужен живой пример.

На спартакиаде в Челябинске они увидят лучших из лучших, захотят покорить новые высоты. «Королева спорта» у нас популярна даже не как физическая активность, а как элемент шоу — люди смотрят. Все переживают за спортсмена и внимательно наблюдают за завораживающим процессом.

Вопрос: Достижения в спорте — это все– таки талант или ежедневный труд?

Константин: Мне кажется, что это все же ежедневный изнурительный труд. Спортсмен на каждой тренировке должен выкладываться по мере возможностей, а на соревнованиях – даже выше них. Бывает, приходит ребенок – вроде низкий, щуплый, а прыгнуть может так, что ты удивишься. Талант – это хорошо, но он, наверное, 5 % от итогового результата.

Источник: <https://vecherka.su/articles/society/184881/>